

Dia de Campo da Competição de Cultivares reúne mais de 350 pessoas no PAD-DF



Área da Competição de Cultivares

ISABELLA CANTARINO

A Cooperativa Agropecuária da Região do Distrito Federal (Coopa-DF) e a AgroBrasília, em parceria com a Emater-DF, realizaram seu tradicional Dia de Campo da Competição de Cultivares de Soja. O evento levou mais de 350 pessoas ao PAD-DF e reuniu produtores rurais, empresas, técnicos agrícolas, estudantes, autoridades e profissionais do setor.

O evento superou as expectativas e oportunizou apresentar novas cultivares de soja com alto potencial genético. Foram apresentados, no total, 67 materiais cultivados num espaço de mil metros quadrados cada, sendo 51 cultivares de soja IPRO e 16 cultivares de soja RR.

No evento, foram reunidas importantes empresas do agronegócio, que apresentaram tudo o que há de mais novo no quesito tecnologia e desenvolvimento da semente de soja. Dezoito empresas participaram da competição e o evento contou, ainda, com a presença de três empresas de insumos.

A Competição de Cultivares, evento tradicional da AgroBrasília,

é a oportunidade de apresentar materiais de qualidade que se adaptam ao clima e ao solo da região do Planalto Central. “O produtor participa do evento, vê todos os materiais e sua performance no campo e, na AgroBrasília, divulgamos os resultados. Isso serve como ferramenta para a tomada de decisões para o planejamento do próximo plantio”, avalia Ronaldo Triacca, coordenador-geral da AgroBrasília.

O Dia de Campo é o momento oportuno para os produtores rurais observarem cultivares plantadas na mesma data, com a mesma adubação e mesmo manejo, o que confirma a isonomia do evento.

Segundo Leomar Cenci, presidente da Coopa-DF, o objetivo da Competição é levar tecnologia ao produtor. “A Cooperativa não tem nenhum interesse comercial com o evento; o que a gente busca, realmente, são variedades que possam atender ao produtor rural e que façam com que ele produza cada vez mais”, conta.

Participação assídua de empresas e visitantes

Desde o ano passado, o evento isenta os participantes

de taxas para participação, o que garante, cada vez mais, uma maior participação por parte das empresas de agronegócio.

Para Carlos Vítor, coordenador da Competição, o tratamento diferenciado oferecido pela Coopa-DF é o que garante os constantes bons resultados do evento: “o mesmo tratamento dado a uma empresa é igualmente dado às outras. As cultivares de todas as empresas são igualmente implantadas e conduzidas; não há privilégios e isso é importante para que o evento tenha sucesso”, comenta.

“É um evento tradicional da macrorregião do Planalto Central e é muito importante, não só para a Feira, mas para todos os produtores rurais. Realizamos um trabalho sério em que as empresas participam com seus materiais tradicionais, já plantados pelos produtores, além de seus lançamentos”, avalia Ronaldo Triacca, coordenador-geral da AgroBrasília.

Já para os produtores, o evento é de extrema importância. “A cada ano, surgem novos desafios nos quesitos tempo, clima, doenças e pragas. Por isso, é muito interessante ob-

servar o que está sendo desenvolvido no campo. Esse evento favorece muito nossa vida”, afirma Raimundo Sauer, agricultor da região.

As empresas consideram o evento como de grande importância e repercussão na região do Planalto Central: “um grande público circula por aqui. Isso é importante para qualquer empresa que está expondo seus produtos, pois há uma difusão muito grande num curto intervalo de tempo, no qual a empresa pode apresentar seus materiais de forma efetiva para seu público alvo”, pontua Bruno Ferreira, representante de licenciamento da Nidera Sementes.

Resultados apresentados no primeiro dia da Feira

Em 2018, patrocinam o Dia de Campo e são parceiras do evento as empresas Dimiagro Fertilizantes, Koppert do Brasil e Yara Brasil. As dezoito empresas participantes foram: Advanta, Agroeste, Bayer, Coodec, Coopadap, Dimiagro, Dois Marcos, Dow Agrociências, Embrapa, FT, Guaia, Koppert, KWS, Limagrain, Macro Seed, Nidera, Syngenta e Tec Agro.

O Dia de Campo foi uma mostra prévia dos resultados da competição, os quais serão divulgados no primeiro dia da AgroBrasília que, neste ano, será realizada de 15 a 19 de maio.



Dia de Campo reuniu empresas e produtores

EDITORIAL

Um dia de campo ao nível da Coopa-DF e da AgroBrasília

A Competição de Cultivares é um dia de campo que realizamos desde a segunda edição da Feira. Portanto, esta foi a 10ª edição e, sem dúvida, a melhor delas em todos os quesitos. Com um público qualificado, com grande presença de produtores, a organização foi quase perfeita, com distribuição exata do enorme número de grupos, área para estacionamento de fácil acesso e o principal: o campo demonstrativo estava excelente, além do recorde do número de empresas e de varie-



dades de soja.

Esperamos que, em maio, a AgroBrasília também seja ainda maior e melhor!

Boa leitura!

Ronaldo C. Triacca
Coordenador-geral da AgroBrasília

ILPF

ILPF pode ter novidades na AgroBrasília 2018



O ILPF já é espaço tradicional da Feira

ISABELLA CANTARINO

Coordenadores da AgroBrasília se reuniram com integrantes da Embrapa, Emater-DF e do Ministério da Agricultura para discutir as diretrizes do espaço ILPF (Integração-Lavoura-Pecuária-Floresta) para a AgroBrasília 2018. Durante a reunião, foi discutida a possibilidade de se contar com

novidades para esta edição.

O ILPF é um sistema de produção que tem como estratégia a integração de distintos sistemas produtivos, agrícolas, pecuários e florestais, dentro de uma mesma área. “A instalação de uma área de ILPF é importante para nossa agricultura e também ajuda a demonstrar ao produtor, pesquisadores e estudantes a re-

alidade de uma área desse sistema”, comenta Roberto Rocha, auditor-fiscal federal agropecuário do Ministério da Agricultura.

Segundo Paulo Fernandes, pesquisador da Embrapa Cerrados, a parceria existente dentro da AgroBrasília com o setor produtivo possibilita a evolução da área rural do Planalto Central.

COMPETIÇÃO



Para a Dimiagro, a Competição é muito importante, uma vez que mostra, diretamente no campo, nossas tecnologias e produtos. Além disso, possibilita apresentar nossos resultados e faz com que o agricultor acredite na nossa empresa. A Dimiagro está sediada em Formosa e atua na região desde 2014. A empresa segue na linha de fertilizantes especiais para diversas culturas, entre elas: soja, milho, feijão e abóbora.

Gregori Vieira, diretor comercial da Dimiagro

Somos parceiros da Competição de Cultivares há alguns anos. A nossa expectativa para o evento é muito boa. Anualmente, colhemos os materiais separadamente, para observar se há agregado, ou não, em produtividade, e temos vários resultados positivos. Nossa expectativa, neste ano, é que se confirme a qualidade dos produtos, a eficiência e a entrega de produtividade. Esse evento é referência na região, possui extrema importância, são vários materiais de soja. Hoje em dia, o produtor precisa estar antenado, além de conhecer materiais estáveis, que entregam boas produtividades. Então, com essa informação e entrega de tecnologia, estar próximo do produtor é extremamente importante.

Vanessa Medeiros, gerente de mercado da Koppert



EXPEDIENTE

PUBLICAÇÃO OFICIAL DA AgroBrasília
INSTITUIÇÃO RESPONSÁVEL Coopa-DF

PRESIDENTE Leomar Cenci
VICE-PRESIDENTE José Guilherme Brenner
DIRETOR-SECRETÁRIO Derci Cenci
COORD. GERAL DO EVENTO Ronaldo Triacca
CONSULTOR Carlos Vitor Silva

GERENTE EMATER-PAD-DF Marconi M. Borges
TELEFONE 61.3339.6542
SITE www.agrobrasilia.com.br
E-MAIL agrobrasilia@agrobrasilia.com.br

PRODUÇÃO Vincere Associados
JORNALISTA RESPONSÁVEL Lydia Costa
EDIÇÃO Isabella Cantarino
REDAÇÃO Guilherme Alexandre, Isabella Cantarino
DIAGRAMAÇÃO Karolina Lima

FOTOGRAFIA Arquivo AgroBrasília, Bruce Macedo, Guilherme Alexandre, Isabella Cantarino
PROJETO GRÁFICO Lucivam Costa
COMERCIALIZAÇÃO Taine Côrte
REVISÃO Luiz Alberto Guimarães

ENDEREÇO PARA CORRESPONDÊNCIA
BR 251 - Km 07 PAD-DF - Brasília - DF
Caixa Postal - 063 - 70.351-970 - Brasil

RECURSOS HÍDRICOS

Projeto otimiza recursos hídricos da Bacia do Rio Jardim



Fórum Mundial da Água será realizado em março

GUILHERME ALEXANDRE

Jardim na agricultura, desenvolvido por Marconi Borges, gerente da Emater/PAD-DF, será apresentado no principal

O projeto de otimização do uso da água da Bacia do Rio

evento de debates sobre recursos hídricos do planeta: o Fórum Mundial da Água.

O projeto consiste em adequar o limite máximo de água utilizada pelos produtores da região e identificar se há excesso de uso na bacia. Aí é necessário reduzir a área plantada ou mudar as datas de plantio.

“A área irrigada da Bacia do Rio Jardim é de 4.600 hectares, mas durante a estação seca, não tem água para irrigar toda a área. Então, nós reunimos os

produtores e calculamos a necessidade do recurso hídrico em sua atividade, de acordo com a área. Dessa maneira, adequamos ao limite máximo do que cada um pode usar”, explica Marconi.

Caso o limite esteja sendo ultrapassado, o produtor deve cortar gastos, assim, eles ficam conscientes do quanto podem consumir para se organizarem e se adequarem à otimização do uso da água.

O projeto já é realizado há dois anos e apresenta resultados

positivos. “Em 2017, foi salvo o prejuízo de um plantio de 2.800 hectares que seriam perdidos por falta de água. Com a medição adequada, foi possível redirecionar água para a cultura em questão. Com essa medida, é evitado o desperdício, o que beneficia significativamente os produtores”, comenta Borges.

No evento, o trabalho será apresentado na Vila Cidadã e na Feira do Fórum, que são espaços com acesso livre ao grande público.

SAFRA

Safra 2017/2018 no Distrito Federal deve superar expectativas



A expectativa é superar a safra anterior

ISABELLA CANTARINO

A Cooperativa Agropecuária da Região do Distrito Federal (Coopa-DF) e a Secretaria de Agricultura do Distrito Federal realizaram, em parceria com a Emater-DF, Embrapa e Ceza a abertura oficial da colheita de grãos, Safra 2017/2018.

O evento reuniu produtores, autoridades, representantes de cooperativas da região, estudantes, jornalistas e atuantes do setor. Para esta safra,

a expectativa de colheita de grãos é de 850 mil toneladas. São esperadas 546 mil toneladas de milho, 228 mil de soja, 36 mil de feijão, 32 mil de sorgo e 5,4 mil de trigo, de acordo com dados da Conab.

Para o secretário de agricultura do DF, Argileu Martins, a nova safra irá movimentar a economia da região. “As 850 mil toneladas que serão colhidas nesta safra colocará, na economia do DF, mais de 770 milhões de reais, isso é muito

para uma unidade da federação tão pequena quanto a nossa. Este número só reforça a importância estratégica do setor agropecuário na dinâmica econômica local”, avalia.

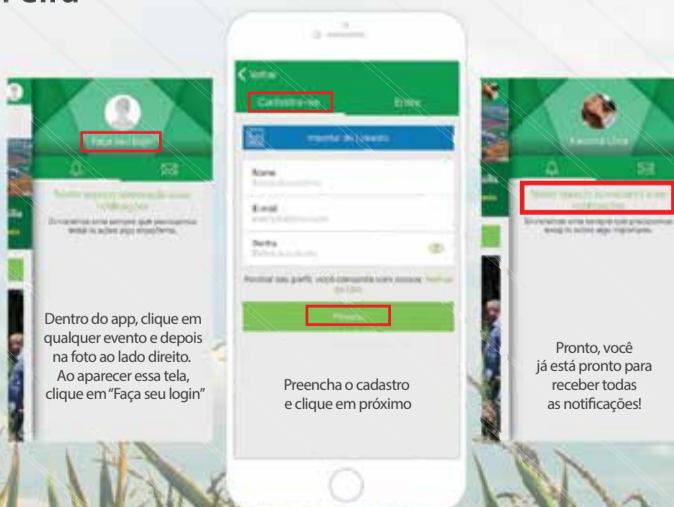
Apesar do veranico ocorrido em janeiro, o clima ajudou muito para os bons resultados da colheita. Segundo Leomar Cenci, presidente da Coopa-DF, a maioria das áreas plantadas estão com bom padrão de lavoura. “Se não chegarmos na produtividade do ano passado, ficará muito

O aplicativo da AgroBrasília está com funcionalidades incríveis para deixar você ainda mais por dentro da Feira

Com as **notificações** você tem informações em **primeira mão**

Ao se **cadastar** e fazer o login, o usuário recebe todas as notificações da Feira...

Avisos prévios de eventos **Lembretes** **Comunicados**



Disponível para



App AgroBrasília, você **+ conectado** com a Feira



Tecnologia: a grande aliada ao desenvolvimento no agro



Tecnologia favoreceu o trabalho da empresa

ISABELLA CANTARINO

Como você conferiu na edição passada, a tecnologia está, cada vez mais, aliada ao campo. Seja nas grandes agroindústrias, empresas de agronegócio, nas propriedades ou até mesmo no dia a dia do homem do campo, as tecnologias, aplicadas aos trabalhos realizados, estão impactando de forma positiva a produção e os lucros de quem está inserido no agronegócio.

Pensando nas demandas de quem atua no agronegócio brasileiro, a AgroBrasília traz, anualmente, importantes empresas do setor para apresentarem tudo o que há de mais novo em diversos quesitos: máquinas, insumos, tecnologia de precisão, agricultura familiar, genética animal, pesquisa e muito mais.

“A tecnologia, para nós do campo, é fundamental. Investimos pesado para alcançar a alta produtividade.

Hoje em dia, desde o plantio até a colheita, vemos que a tecnologia agregada faz com que o produtor chegue ao padrão de produtividade em que se encontra hoje”, afirma Leomar Cenci, presidente da Coopa-DF.

Alta tecnologia para o aumento da produtividade

A região do Planalto Central se destaca, dentre outras, na produção de grãos. Isso se deve, principalmente,

à tecnologia embarcada e empregada pelos produtores e pelas empresas locais.

Na edição 51 deste jornal, apresentamos a história de Leandro Sato, produtor rural de Cristalina (GO), que viu, na tecnologia, uma aliada para seu desenvolvimento. Agora, mostraremos o caso de uma empresa de sementes que atua na região e, com novos aparatos, beneficiou o serviço realizado e oferecido aos compradores.

Graças às inovações e novas tecnologias, a Dois

serão entregues aos clientes, garantindo confiança no serviço prestado.

“Todo o processo é feito no nosso laboratório. Estamos investindo pesado em modernidade e em equipamentos que nos dão segurança para enviar o produto, uma semente de qualidade para o nosso cliente”, afirma.

Para eles, o importante é, principalmente, ter a convicção de que seu cliente receberá um produto de qualidade, resultando em satisfação e maior rentabilidade para ele.

“A tecnologia nos ajuda, principalmente, quando falamos em agilidade e facilidade para identificar e resolver determinados problemas, além de ter certo controle sobre tudo que é feito no campo”, disse Clênio.

AgroBrasília: difusora de tecnologias

Marcos Sementes pôde melhorar seu maquinário, produtos e unidades de processamento. “Nós trabalhamos com foco em melhorar a nossa condição interna para, conseqüentemente, produzir uma semente de qualidade para o cliente”, conta Clênio Silva, gerente de produção da empresa.

Com os novos equipamentos de laboratório adquiridos, os testes realizados nas cargas e lotes de grãos determinam, com precisão, a qualidade, o vigor, a viabilidade e a germinação dos lotes que

A Dois Marcos já participa da Feira Internacional dos Cerrados há alguns anos. “A AgroBrasília é de suma importância para a região e apresenta informações variadas, principalmente nas áreas de tecnologia, maquinário, sementes, cultivares, tecnologias de cultivar, melhoramento genético e biotecnologia. É um evento próximo do produtor onde conseguimos trocar conhecimentos e captar inovações para o setor”, finaliza.



Knowledge grows

Com seu conhecimento e nossa tecnologia, superamos qualquer limite.



supersoja
by Yara